
Jysk Fynske Medier P/S

Bugattivej 8, 7100 Vejle

Årsrapport for 2021

CVR-nr. 36 50 33 35

Årsrapporten er fremlagt og godkendt på selskabets ordinære generalforsamling den 29/4 2022

Thomas Demant
Dirigent



Indholdsfortegnelse

Side

Påtegninger

Ledelsespåtegning 1

Den uafhængige revisors revisionspåtegning 3

Ledelsesberetning

Selskabsoplysninger 6

Koncernoversigt 7

Hoved- og nøgletal 8

Ledelsesberetning 9

Koncern- og årsregnskab

Resultatopgørelse 1. januar - 31. december 12

Balance 31. december 13

Egenkapitalopgørelse 17

Pengestrømsopgørelse 1. januar - 31. december 19

Noter til årsregnskabet 20

Ledespåtegning

Bestyrelse og direktion har dags dato behandlet og godkendt årsrapporten for regnskabsåret 1. januar - 31. december 2021 for Jysk Fynske Medier P/S.

Årsrapporten er aflagt i overensstemmelse med årsregnskabsloven.

Årsregnskabet og koncernregnskabet giver efter vores opfattelse et retvisende billede af selskabets og koncernens aktiver, passiver og finansielle stilling pr. 31. december 2021 samt af resultatet af selskabets og koncernens aktiviteter og koncernens pengestrømme for 2021.

Ledelsesberetningen indeholder efter vores opfattelse en retvisende redegørelse for de forhold, beretningen omhandler.

Årsrapporten indstilles til generalforsamlingens godkendelse.

Vejle, den 29. april 2022

Direktion

Jesper Sondrup Rosener
administrerende direktør

Peter Johannes Orry Jensen
ansvarshavende chefredaktør

Bjarne Werner Munck
viceadm. direktør / COO

Ledespåtegning

Bestyrelse

Peter Erik Hansen
formand

Per Westergaard Jensen
næstformand

Gert Eg
næstformand

Sven Erik Grønborg

Jan Bøttiger

Anton Yding

Clas Nylandsted Andersen

Hans Erik Brøste Nellegaard

Jens Sandahl Sørensen

Poul Vig Nielsen

Connie Bøgwad Schmidt
medarbejderrepræsentant

Victor Vobbe Larsen
medarbejderrepræsentant

Kaare Hanghøj Johansen
medarbejderrepræsentant

Anne Alstrup Torp Karlskov
Pedersen
medarbejderrepræsentant

Per Schultz-Knudsen
medarbejderrepræsentant

Den uafhængige revisors revisionspåtegning

Til partnerne i Jysk Fynske Medier P/S

Konklusion

Det er vores opfattelse, at koncernregnskabet og årsregnskabet giver et retvisende billede af koncernens og selskabets aktiver, passiver og finansielle stilling pr. 31. december 2021 samt af resultatet af koncernens og selskabets aktiviteter og koncernens pengestrømme for regnskabsåret 1. januar - 31. december 2021 i overensstemmelse med årsregnskabsloven.

Vi har revideret koncernregnskabet og årsregnskabet for Jysk Fynske Medier P/S for regnskabsåret 1. januar - 31. december 2021, der omfatter resultatopgørelse, balance, egenkapitalopgørelse og noter, herunder anvendt regnskabspraksis, for såvel koncernen som selskabet samt pengestrømsopgørelse for koncernen ("regnskabet").

Grundlag for konklusion

Vi har udført vores revision i overensstemmelse med internationale standarder om revision og de yderligere krav, der er gældende i Danmark. Vores ansvar ifølge disse standarder og krav er nærmere beskrevet i revisionspåtegningens afsnit "Revisors ansvar for revisionen af regnskabet". Vi er uafhængige af koncernen i overensstemmelse med International Ethics Standards Board for Accountants' internationale retningslinjer for revisorers etiske adfærd (IESBA Code) og de yderligere etiske krav, der er gældende i Danmark, ligesom vi har opfyldt vores øvrige etiske forpligtelser i henhold til disse krav og IESBA Code. Det er vores opfattelse, at det opnåede revisionsbevis er tilstrækkeligt og egnet som grundlag for vores konklusion.

Udtalelse om ledelsesberetningen

Ledelsen er ansvarlig for ledelsesberetningen.

Vores konklusion om regnskabet omfatter ikke ledelsesberetningen, og vi udtrykker ingen form for konklusion med sikkerhed om ledelsesberetningen.

I tilknytning til vores revision af regnskabet er det vores ansvar at læse ledelsesberetningen og i den forbindelse overveje, om ledelsesberetningen er væsentligt inkonsistent med regnskabet eller vores viden opnået ved revisionen eller på anden måde synes at indeholde væsentlig fejlinformation.

Vores ansvar er derudover at overveje, om ledelsesberetningen indeholder krævede oplysninger i henhold til årsregnskabsloven.

Baseret på det udførte arbejde er det vores opfattelse, at ledelsesberetningen er i overensstemmelse med koncernregnskabet og årsregnskabet og er udarbejdet i overensstemmelse med årsregnskabslovens krav. Vi har ikke fundet væsentlig fejlinformation i ledelsesberetningen.

Ledelsens ansvar for regnskabet

Ledelsen har ansvaret for udarbejdelsen af et koncernregnskab og et årsregnskab, der giver et retvisende billede i overensstemmelse med årsregnskabsloven. Ledelsen har endvidere ansvaret for den interne kontrol, som ledelsen anser for nødvendig for at udarbejde et regnskab uden væsentlig fejlinformation, uanset

Den uafhængige revisors revisionspåtegning

om denne skyldes besvigelser eller fejl.

Ved udarbejdelsen af regnskabet er ledelsen ansvarlig for at vurdere koncernens og selskabets evne til at fortsætte driften; at oplyse om forhold vedrørende fortsat drift, hvor dette er relevant; samt at udarbejde regnskabet på grundlag af regnskabsprincippet om fortsat drift, medmindre ledelsen enten har til hensigt at likvidere koncernen eller selskabet, indstille driften eller ikke har andet realistisk alternativ end at gøre dette.

Revisors ansvar for revisionen af regnskabet

Vores mål er at opnå høj grad af sikkerhed for, om regnskabet som helhed er uden væsentlig fejlinformation, uanset om denne skyldes besvigelser eller fejl, og at afgive en revisionspåtegning med en konklusion. Høj grad af sikkerhed er et højt niveau af sikkerhed, men er ikke en garanti for, at en revision, der udføres i overensstemmelse med internationale standarder om revision og de yderligere krav, der er gældende i Danmark, altid vil afdække væsentlig fejlinformation, når sådan findes. Fejlinformationer kan opstå som følge af besvigelser eller fejl og kan betragtes som væsentlige, hvis det med rimelighed kan forventes, at de enkeltvis eller samlet har indflydelse på de økonomiske beslutninger, som brugerne træffer på grundlag af regnskabet.

Som led i en revision, der udføres i overensstemmelse med internationale standarder om revision og de yderligere krav, der er gældende i Danmark, foretager vi faglige vurderinger og opretholder professionel skepsis under revisionen. Herudover:

- Identificerer og vurderer vi risikoen for væsentlig fejlinformation i regnskabet, uanset om denne skyldes besvigelser eller fejl, udformer og udfører revisionshandlinger som reaktion på disse risici samt opnår revisionsbevis, der er tilstrækkeligt og egnet til at danne grundlag for vores konklusion. Risikoen for ikke at opdage væsentlig fejlinformation forårsaget af besvigelser er højere end ved væsentlig fejlinformation forårsaget af fejl, idet besvigelser kan omfatte sammensværgelser, dokumentfalsk, bevidste udeladelser, vildledning eller tilsidesættelse af intern kontrol.
- Opnår vi forståelse af den interne kontrol med relevans for revisionen for at kunne udforme revisionshandlinger, der er passende efter omstændighederne, men ikke for at kunne udtrykke en konklusion om effektiviteten af koncernens og selskabets interne kontrol.
- Tager vi stilling til, om den regnskabspraksis, som er anvendt af ledelsen, er passende, samt om de regnskabsmæssige skøn og tilknyttede oplysninger, som ledelsen har udarbejdet, er rimelige.
- Konkluderer vi, om ledelsens udarbejdelse af regnskabet på grundlag af regnskabsprincippet om fortsat drift er passende, samt om der på grundlag af det opnåede revisionsbevis er væsentlig usikkerhed forbundet med begivenheder eller forhold, der kan skabe betydelig tvivl om koncernens og selskabets evne til at fortsætte driften. Hvis vi konkluderer, at der er en væsentlig usikkerhed, skal vi i vores revisionspåtegning gøre opmærksom på oplysninger herom i regnskabet eller, hvis sådanne oplysninger ikke er tilstrækkelige, modificere vores konklusion. Vores konklusioner er baseret på det revisionsbevis, der er opnået frem til datoen for vores revisionspåtegning. Fremtidige begivenheder eller forhold

Den uafhængige revisors revisionspåtegning

kan dog medføre, at koncernen og selskabet ikke længere kan fortsætte driften.

- Tager vi stilling til den samlede præsentation, struktur og indhold af regnskabet, herunder noteoplysningerne, samt om regnskabet afspejler de underliggende transaktioner og begivenheder på en sådan måde, at der gives et retvisende billede heraf.
- Opnår vi tilstrækkeligt og egnet revisionsbevis for de finansielle oplysninger for virksomhederne eller forretningsaktiviteterne i koncernen til brug for at udtrykke en konklusion om koncernregnskabet. Vi er ansvarlige for at lede, føre tilsyn med og udføre koncernrevisionen. Vi er eneansvarlige for vores revisionskonklusion.

Vi kommunikerer med den øverste ledelse om blandt andet det planlagte omfang og den tidsmæssige placering af revisionen samt betydelige revisionsmæssige observationer, herunder eventuelle betydelige mangler i intern kontrol, som vi identificerer under revisionen.

Esbjerg, den 29. april 2022

PricewaterhouseCoopers

Statsautoriseret Revisionspartnerselskab

CVR-nr. 33 77 12 31

Palle H. Jensen
statsautoriseret revisor
mne32115

Hans Baunsgaard Eskildsen
statsautoriseret revisor
mne45827

Selskabsoplysninger

Selskabet

Jysk Fynske Medier P/S
Bugattivej 8
7100 Vejle
Hjemmeside: www.jfmedier.dk

CVR-nr.: 36 50 33 35
Regnskabsperiode: 1. januar - 31. december
Stiftet: 12. december 2014
Regnskabsår: 7. regnskabsår
Hjemstedskommune: Vejle

Bestyrelse

Peter Erik Hansen, formand
Per Westergaard Jensen, næstformand
Gert Eg, næstformand
Sven Erik Grønborg
Jan Bøttiger
Anton Yding
Clas Nylandsted Andersen
Hans Erik Brøste Nellegaard
Jens Sandahl Sørensen
Poul Vig Nielsen
Connie Bøgwad Schmidt, medarbejderrepræsentant
Victor Vobbe Larsen, medarbejderrepræsentant
Kaare Hanghøj Johansen, medarbejderrepræsentant
Anne Alstrup Torp Karlskov Pedersen, medarbejderrepræsentant
Per Schultz-Knudsen, medarbejderrepræsentant

Direktion

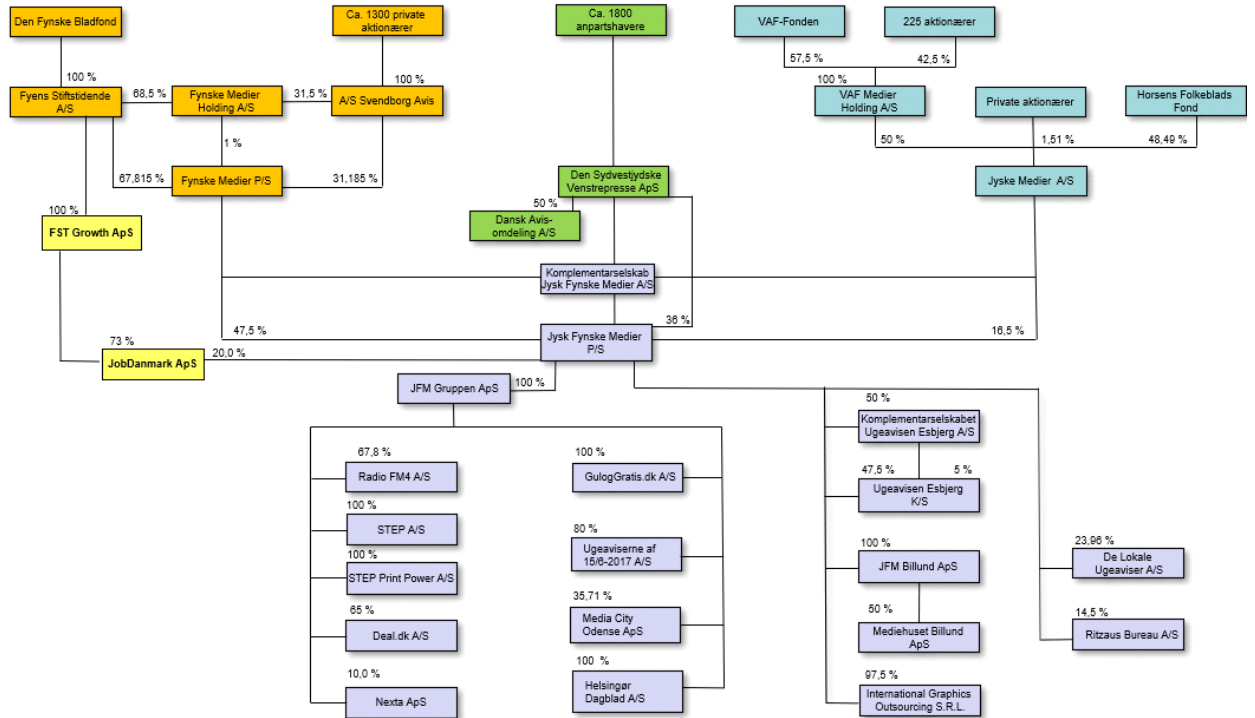
Jesper Sondrup Rosener, administrerende direktør
Peter Johannes Orry Jensen, ansvarshavende chefredaktør
Bjarne Werner Munck, viceadm. direktør / COO

Revision

PricewaterhouseCoopers
Statsautoriseret Revisionspartnerselskab
Esbjerg Brygge 28
6700 Esbjerg

Koncernoversigt

Jysk Fynske Medier P/S' ejer- og koncernstruktur



Hoved- og nøgletal

Set over en 5-årig periode kan koncernens udvikling beskrives ved følgende hoved- og nøgletal:

| | Koncern | | | | |
|----------------------------------------|----------------|-----------|-----------|-----------|-----------|
| | 2021 | 2020 | 2019 | 2018 | 2017 |
| | TDKK | TDKK | TDKK | TDKK | TDKK |
| Hovedtal | | | | | |
| Resultat | | | | | |
| Nettoomsætning | 1.912.866 | 1.843.933 | 1.929.294 | 1.741.979 | 1.860.285 |
| Bruttofortjeneste | 899.367 | 825.548 | 923.911 | 944.639 | 968.194 |
| EBITDA | 65.569 | -38.173 | 67.936 | 78.992 | 90.971 |
| Resultat før finansielle poster | -9.420 | -108.587 | -3.744 | 10.005 | 16.927 |
| Resultat af finansielle poster | 14.923 | 11.052 | 28.871 | 208 | 3.399 |
| Årets resultat før skat | 5.503 | -97.535 | 25.127 | 10.213 | 20.326 |
| Årets resultat | 2.892 | -97.817 | 20.549 | 6.668 | 16.744 |
| Balance | | | | | |
| Balancesum | 1.031.785 | 949.860 | 963.463 | 866.369 | 916.952 |
| Egenkapital | 177.444 | 177.186 | 273.894 | 246.718 | 239.983 |
| Pengestrømme | | | | | |
| Investering i materielle anlægsaktiver | -3.230 | -8.647 | -33.431 | -30.477 | -17.191 |
| Nøgletal i % | | | | | |
| Bruttomargin | 47,0% | 44,8% | 47,9% | 54,2% | 52,0% |
| Overskudsgrad | -0,5% | -5,9% | -0,2% | 0,6% | 0,9% |
| Afkastningsgrad | -0,9% | -11,4% | -0,4% | 1,2% | 1,8% |
| Soliditetsgrad | 17,2% | 18,7% | 28,4% | 28,5% | 26,2% |
| Forrentning af egenkapital | 1,6% | -43,4% | 7,9% | 2,7% | 7,2% |

Ledelsesberetning

Væsentligste aktiviteter

Mediekoncernen Jysk Fynske Medier udgiver en række dagblade og ugeaviser, driver radiostationer, dealsites og online markedspladser suppleret med aktiviteter som trykformidling, trykkerier og avis- og reklamedistribution. Derudover favner koncernen en lang række nyhedssites og andre digitale brands, ligesom koncernen har kommunikationsvirksomheder, herunder et marketing- og kommunikationsbureau.

Udvikling i året

Koncernens resultatopgørelse for 2021 udviser et overskud før skat på TDKK 5.503, og koncernens balance pr. 31. december 2021 udviser en egenkapital på TDKK 177.444.

Ved indgangen til 2021 var Danmark igen ramt af en landsdækkende nedlukning af samfundet som følge af covid-19. Nedlukningen fortsatte med aftagende omfang ind i 2. kvartal og havde i nedlukningsperioden især negativ effekt på koncernens aktiviteter relateret til reklamer og markedsføring. Jysk Fynske Medier er blandt landets absolut største inden for annoncering i ugeaviser og dagblade og på deal-sites. Det var områder, der blev hårdt ramt af nedlukningen, og derfor var påvirkningen af omsætningen meget markant, akkurat som det var tilfældet i 2020. Gennem bl.a. nye forretningsinitiativer og omkostningsfokus lykkedes det alligevel for koncernen at indfri de oprindelige forventninger til bundlinjen.

Koncernen igangsatte og straksudgiftsførte således som planlagt nye udviklingsinitiativer for ca. kr. 50 mio. i 2021. Størst og vigtigst var etableringen af 24 nye digitale nichemedier, nemlig 19 lokalmedier og 5 lokale erhvervsmedier. Ambitionen var at skabe stærke, involverende og engagerende digitale og bæredygtige medier i alle områder. Øvrige udviklingsinitiativer omfattede videreudvikling og etablering af ny forretning relateret til digital markedsføring i Danmark og i udlandet, mens der som de seneste år, også over driften, blev investeret massivt i udbygningen af datakompetencer. I tillæg til udviklingsinitiativerne købte koncernen i slutningen af året en mindre andel af Nexta ApS. Selskabet udvikler og driver en digital annonce- og salgsplatform og understøtter således koncernens udviklingsambitioner på det digitale annoncemarked.

Koncernens omsætning udviklede sig positivt fra kr. 1.844 mio. i 2020 til kr. 1.913 mio. i 2021. Stigningen kan henføres til en positiv udvikling for såvel indholdssalg som aktiviteter relateret til reklamer og markedsføring, hvor sidstnævnte var markant reduceret i 2020 som følge af covid-19.

Koncernen præsterede at fastholde indholdssalget på print og samtidig vækste det digitale indholdssalg. Det samlede antal normalt-betalende abonnenter udviklede sig positivt, idet et voksende antal digitale abonnenter mere end kompenserede for et naturligt faldende antal printabonnenter. Den digitale andel af de normalt-betalende abonnenter udgjorde ved årets udgang ca. 29 %. Den positive udvikling i indholdssalget er fortsat udgangspunktet for en ambitiøs 2025-plan for indholdssalg, hvor målet er 200.000 normalt-betalende abonnenter. Målet er uændret i en ellers ny 2025-strategi for Jysk Fynske Medier.

Den nye 2025-strategi ændrer ikke ved koncernens mission om at støtte demokrati og sammenhængskraft

Ledelsesberetning

i hele Danmark med rod i det lokale, men er endnu mere ambitiøs end den tidligere i forhold til antallet af ugentlige kontakter og det digitale forretningsgrundlag.

Koncernen er lige nu ugentligt i kontakt med 2,6 mio. danskere over 12 år og har en fornyet målsætning om at vokse til 3,5 mio. inden udgangen af 2025.

Det er afgørende for koncernen at investere i fremtiden, som den i øvrigt har gjort i flere år, og afgørende, at koncernen løbende udvider den digitale forretning på alle forretningsområder. Dette sker på baggrund af flere og faste årlige investeringer, fortsat øgede store driftsudgifter og en oparbejdet stærk dataviden. Digital omsætning er derfor et vigtigt og afgørende måltal for koncernen, hvorfor målsætningen ambitiøst fastsættes til kr. 1,0 mia. i 2025. Den ambitiøse målsætning skal sikre, at fokus fastholdes, og at investeringerne fortsættes.

Året der gik og opfølgning på sidste års forventede udvikling

Resultatet for 2021 indfrie budgettet. Konsekvenser af covid-19 udmøntede sig i lavere omsætning end budgetteret, hvor især aktiviteter relateret til reklamer og markedsføring blev negativt påvirket, men er blevet modsvaret af nye forretningsinitiativer og omkostningsfokus. Koncernen er i mindre grad påvirket af éngangsindtægter i form af kompensationsordninger, afkast af kapitalforvaltning og éngangsomkostninger i form af hensættelser, hvor der er valgt en forsigtig tilgang.

Resultatet betegnes som værende tilfredsstillende.

Kapitalberedskabet

Koncernens finansielle beredskab består ud over af likvider også af værdipapirer, som er omsættelige børsnoterede værdipapirer, i alt MDKK 312.

Driftrisici

Koncernen ser en risiko for, at en forstærket strukturel udvikling på medie- og reklamemarkedet vil medføre fald i især annonceindtægterne. Desuden udgør ændrede politiske rammevilkår i form af afgifter og ændret mediestøtte risici.

Likviditetsrisici

Koncernens risici knyttet til drift og finansiering er afhængige af markedsmæssig udvikling. Koncernen har ingen positioner af betydning i fremmed valuta. Der er ikke i forhold til enkeltkunder usædvanlige eller væsentlige kreditrisici, der ikke allerede er afdækket ved hensættelser eller garantier.

Målsætninger og forventninger for det kommende år

Koncernen forventer et overskud i 2022 på niveau med 2021.

Ledelsesberetning

Redegørelse for samfundsansvar

Den lovpligtige redegørelse er tilgængelig på selskabets hjemmeside jf. <https://jfmedier.dk/media/4285/csr-rapport-2021.pdf>

Redegørelse for kønsmæssig sammensætning

Den lovpligtige redegørelse er tilgængelig på selskabets hjemmeside jf. <https://jfmedier.dk/media/4285/csr-rapport-2021.pdf>

Redegørelse for politik for dataetik

Den lovpligtige redegørelse er tilgængelig på selskabets hjemmeside jf. https://jfmedier.dk/media/4286/politik-for-dataetik_2021.pdf

Usædvanlige forhold

Koncernens aktiver, passiver og finansielle stilling pr. 31. december 2021 samt resultatet af koncernens aktiviteter og pengestrømme for 2021 er ikke påvirket af usædvanlige forhold ud over forhold omtalt i beretningen.

Begivenheder efter balancedagen

Selskabet har efter balancedagen modtaget en betydelig udlodning fra Danske Mediers Arbejdsgiverforenings Faglige Hjælpefond. Der er herudover ikke efter balancedagen indtruffet forhold, som har væsentlig indflydelse på bedømmelsen af årsrapporten.

Resultatopgørelse 1. januar - 31. december

| | Note | Koncern | | Moderselskab | |
|-------------------------------------------------------------------|------|------------------|------------------|------------------|------------------|
| | | 2021 | 2020 | 2021 | 2020 |
| | | TDKK | TDKK | TDKK | TDKK |
| Nettoomsætning | 2 | 1.912.866 | 1.843.933 | 1.310.233 | 1.187.632 |
| Arbejde udført for egen regning og opført under aktiver | | 0 | 2.827 | 0 | 0 |
| Andre driftsindtægter | 4 | 82.926 | 107.443 | 90.909 | 103.583 |
| Omkostninger til råvarer og hjælpematerialer | | -604.019 | -652.534 | -276.674 | -238.567 |
| Andre eksterne omkostninger | | -492.406 | -476.121 | -402.970 | -413.492 |
| Bruttoresultat | | 899.367 | 825.548 | 721.498 | 639.156 |
| Personaleomkostninger | 5 | -833.798 | -863.721 | -685.106 | -691.754 |
| Af- og nedskrivninger af immaterielle og materielle anlægsaktiver | 6 | -74.989 | -70.414 | -48.512 | -51.935 |
| Resultat før finansielle poster | 3 | -9.420 | -108.587 | -12.120 | -104.533 |
| Indtægter af kapitalandele i dattervirksomheder | | 0 | 0 | -2.499 | -2.511 |
| Indtægter af kapitalandele i associerede virksomheder | | -500 | 3.610 | -750 | -129 |
| Finansielle indtægter | 7 | 22.160 | 12.236 | 22.900 | 12.892 |
| Finansielle omkostninger | 8 | -6.737 | -4.794 | -6.429 | -4.810 |
| Resultat før skat | | 5.503 | -97.535 | 1.102 | -99.091 |
| Skat af årets resultat | 9 | -2.611 | -282 | 0 | 0 |
| Årets resultat | | 2.892 | -97.817 | 1.102 | -99.091 |

Balance 31. december

Aktiver

| | Note | Koncern | | Morderselskab | |
|-----------------------------------------------------|------|----------------|----------------|----------------|----------------|
| | | 2021 TDKK | 2020 TDKK | 2021 TDKK | 2020 TDKK |
| Færdiggjorte udviklingsprojekter | | 11.253 | 18.190 | 0 | 0 |
| Goodwill | | 144.883 | 188.715 | 95.367 | 124.991 |
| Immaterielle anlægsaktiver | 10 | 156.136 | 206.905 | 95.367 | 124.991 |
| Grunde og bygninger | | 62.411 | 69.991 | 62.411 | 69.991 |
| Produktionsanlæg og maskiner | | 887 | 1.239 | 887 | 1.239 |
| Andre anlæg, driftsmateriel og inventar | | 8.315 | 19.637 | 6.539 | 15.268 |
| Indretning af lejede lokaler | | 8.543 | 13.848 | 0 | 1.336 |
| Materielle anlægsaktiver | 11 | 80.156 | 104.715 | 69.837 | 87.834 |
| Kapitalandele i dattervirksomheder | 12 | 0 | 0 | 35.278 | 38.776 |
| Kapitalandele i associerede virksomheder | 13 | 1.813 | 1.235 | 2.223 | 2.643 |
| Andre værdipapirer og kapitalandele | 14 | 14.458 | 9.061 | 2.679 | 9.006 |
| Tilgodehavender hos virksomhedsdeltagere og ledelse | 14 | 30.601 | 30.197 | 30.601 | 30.197 |
| Finansielle anlægsaktiver | | 46.872 | 40.493 | 70.781 | 80.622 |
| Anlægsaktiver | | 283.164 | 352.113 | 235.985 | 293.447 |
| Råvarer og hjælpematerialer | | 5.569 | 4.776 | 3.301 | 3.191 |
| Varer under fremstilling | | 1.328 | 1.099 | 0 | 0 |
| Varebeholdninger | | 6.897 | 5.875 | 3.301 | 3.191 |

Balance 31. december

Aktiver

| | Note | Koncern | | Morderselskab | |
|----------------------------------------------|------|------------------|----------------|----------------|----------------|
| | | 2021 TDKK | 2020 TDKK | 2021 TDKK | 2020 TDKK |
| Tilgodehavender fra salg og tjenesteydelser | | 175.255 | 163.304 | 169.119 | 163.076 |
| Igangværende arbejder for fremmed regning | | 13.027 | 5.077 | 0 | 0 |
| Tilgodehavender hos tilknyttede virksomheder | | 0 | 0 | 82.565 | 70.392 |
| Tilgodehavender hos associerede virksomheder | | 371 | 700 | 1.332 | 1.742 |
| Andre tilgodehavender | | 23.833 | 21.732 | 18.341 | 17.513 |
| Selskabsskat | | 0 | 1.002 | 0 | 0 |
| Periodeafgrænsningsposter | 15 | 8.491 | 10.931 | 7.272 | 9.119 |
| Tilgodehavender | | 220.977 | 202.746 | 278.629 | 261.842 |
| Værdipapirer | | 312.086 | 224.628 | 312.080 | 224.622 |
| Likvide beholdninger | | 208.661 | 164.498 | 55.300 | 49.777 |
| Omsætningsaktiver | | 748.621 | 597.747 | 649.310 | 539.432 |
| Aktiver | | 1.031.785 | 949.860 | 885.295 | 832.879 |

Balance 31. december

Passiver

| | Note | Koncern | | Moderselskab | |
|-------------------------------------------------------------------|-------|------------------|----------------|----------------|----------------|
| | | 2021 TDKK | 2020 TDKK | 2021 TDKK | 2020 TDKK |
| Selskabskapital | 16 | 25.000 | 25.000 | 25.000 | 25.000 |
| Reserve for udlån og sikkerheds- stillelse | | 0 | 0 | 30.601 | 30.197 |
| Reserve for sikringstransaktioner | | 506 | 85 | 506 | 85 |
| Overført resultat | | 135.065 | 134.963 | 104.464 | 104.766 |
| Egenkapital henført til kapitalejere af moderselskabet | | 160.571 | 160.048 | 160.571 | 160.048 |
| Minoritetsinteresser | | 16.873 | 17.138 | 0 | 0 |
| Egenkapital | | 177.444 | 177.186 | 160.571 | 160.048 |
| Hensættelse til udskudt skat | 18 | 4.562 | 5.532 | 0 | 0 |
| Andre hensættelser | 19 | 18.858 | 13.334 | 18.858 | 13.334 |
| Hensatte forpligtelser | | 23.420 | 18.866 | 18.858 | 13.334 |
| Gæld til realkreditinstitutter | | 59.456 | 64.631 | 59.456 | 64.631 |
| Anden gæld | | 65.617 | 64.755 | 53.688 | 51.874 |
| Langfristede gældsforpligtelser | 20 | 125.073 | 129.386 | 113.144 | 116.505 |
| Gæld til realkreditinstitutter | 20 | 5.175 | 5.101 | 5.175 | 5.101 |
| Modtagne forudbetalinger fra kunder | | 219.037 | 220.687 | 216.862 | 220.375 |
| Leverandører af varer og tjenesteydelser | | 76.383 | 67.407 | 69.972 | 67.371 |
| Gæld til tilknyttede virksomheder | | 0 | 0 | 4.720 | 16.493 |
| Gæld til associerede virksomheder | | 0 | 0 | 502 | 0 |
| Gæld til selskabsdeltagere og ledelse | | 19.109 | 973 | 19.109 | 973 |
| Selskabsskat | | 2.780 | 55 | 0 | 0 |
| Anden gæld | 20,21 | 363.443 | 315.225 | 270.423 | 225.007 |
| Periodeafgrænsningsposter | 22 | 19.921 | 14.974 | 5.959 | 7.672 |
| Kortfristede gældsforpligtelser | | 705.848 | 624.422 | 592.722 | 542.992 |
| Gældsforpligtelser | | 830.921 | 753.808 | 705.866 | 659.497 |
| Passiver | | 1.031.785 | 949.860 | 885.295 | 832.879 |

Balance 31. december

Passiver

| | <u>Note</u> |
|---------------------------------------------------|-------------|
| Begivenheder efter balancedagen | 1 |
| Resultatdisponering | 17 |
| Eventualposter og øvrige økonomiske forpligtelser | 25 |
| Nærtstående parter | 26 |
| Honorar til generalforsamlingsvalgt revisor | 27 |
| Anvendt regnskabspraksis | 28 |

Egenkapitalopgørelse

Koncern

| | Selskabs- kapital | Reserve for udlån og sikkerheds- stilling | Reserve for sikrings- transaktioner | Overført resultat | Egenkapital ekskl. minori- tetsinteresser | Minoritets- interesser | I alt |
|------------------------------------------------------------|----------------------|----------------------------------------------------|-------------------------------------------|----------------------|-------------------------------------------------|---------------------------|----------------|
| | TDKK | TDKK | TDKK | TDKK | TDKK | TDKK | TDKK |
| Egenkapital 1. januar | 25.000 | 0 | 85 | 134.963 | 160.048 | 17.138 | 177.186 |
| Betalt ordinært udbytte | 0 | 0 | 0 | 0 | 0 | -2.055 | -2.055 |
| Regulering af sikringsinstrumenter til dagsværdi primo | 0 | 0 | 1.905 | 0 | 1.905 | 0 | 1.905 |
| Regulering af sikringsinstrumenter til dagsværdi ultimo | 0 | 0 | -1.484 | 0 | -1.484 | 0 | -1.484 |
| Øvrige egenkapitalbevægelser | 0 | 0 | 0 | -1.000 | -1.000 | 0 | -1.000 |
| Årets resultat | 0 | 0 | 0 | 1.102 | 1.102 | 1.790 | 2.892 |
| Egenkapital 31. december | 25.000 | 0 | 506 | 135.065 | 160.571 | 16.873 | 177.444 |

Egenkapitalopgørelse

Moderselskab

| | Selskabs- kapital | Reserve for udlån og sikkerheds- stillelse | Reserve for sikrings- transaktioner | Overført resultat | Egenkapital ekskl. minori- tetsinteresser | Minoritets- interesser | I alt |
|------------------------------------------------------------|----------------------|-----------------------------------------------------|-------------------------------------------|----------------------|-------------------------------------------------|---------------------------|----------------|
| | TDKK | TDKK | TDKK | TDKK | TDKK | TDKK | TDKK |
| Egenkapital 1. januar | 25.000 | 30.197 | 85 | 104.766 | 160.048 | 0 | 160.048 |
| Regulering af sikringsinstrumenter til dagsværdi primo | 0 | 0 | 1.905 | 0 | 1.905 | 0 | 1.905 |
| Regulering af sikringsinstrumenter til dagsværdi ultimo | 0 | 0 | -1.484 | 0 | -1.484 | 0 | -1.484 |
| Øvrige egenkapitalbevægelser | 0 | 0 | 0 | -1.000 | -1.000 | 0 | -1.000 |
| Tilgang reserve for udlån m.v. | 0 | 404 | 0 | -404 | 0 | 0 | 0 |
| Årets resultat | 0 | 0 | 0 | 1.102 | 1.102 | 0 | 1.102 |
| Egenkapital 31. december | 25.000 | 30.601 | 506 | 104.464 | 160.571 | 0 | 160.571 |

Pengestrømsopgørelse 1. januar - 31. december

| | Note | Koncern | |
|------------------------------------------------------|------|----------------|----------------|
| | | 2021 TDKK | 2020 TDKK |
| Årets resultat | | 2.892 | -97.817 |
| Reguleringer | 23 | 62.678 | 59.643 |
| Ændring i driftskapital | 24 | 64.886 | 221.039 |
| Pengestrømme fra drift før finansielle poster | | 130.456 | 182.865 |
| Renteindbetalinger og lignende | | 820 | 9.880 |
| Renteudbetalinger og lignende | | 3.682 | -2.437 |
| Pengestrømme fra ordinær drift | | 134.958 | 190.308 |
| Betalt selskabsskat | | 145 | -45 |
| Pengestrømme fra driftsaktivitet | | 135.103 | 190.263 |
| Køb af immaterielle anlægsaktiver | | -2.410 | -16.488 |
| Køb af materielle anlægsaktiver | | -3.230 | -8.647 |
| Køb af finansielle anlægsaktiver m.v. | | -12.529 | -1.948 |
| Salg af materielle anlægsaktiver | | 5.385 | 11.219 |
| Salg af finansielle anlægsaktiver m.v. | | 0 | 1.100 |
| Køb af værdipapirer | | -70.000 | -50.000 |
| Pengestrømme fra investeringsaktivitet | | -82.784 | -64.764 |
| Tilbagebetaling af gæld til realkreditinstitutter | | -5.101 | -9.925 |
| Tilbagebetaling af gæld til kreditinstitutter | | 0 | -68.300 |
| Minoritetsinteresser | | -1.000 | -1.000 |
| Betalt udbytte | | -2.055 | -1.650 |
| Pengestrømme fra finansieringsaktivitet | | -8.156 | -80.875 |
| Ændring i likvider | | 44.163 | 44.624 |
| Likvider 1. januar | | 164.498 | 119.874 |
| Likvider 31. december | | 208.661 | 164.498 |
| Likvider specificeres således: | | | |
| Likvide beholdninger | | 208.661 | 164.498 |
| Likvider 31. december | | 208.661 | 164.498 |

Noter til årsregnskabet

1 Begivenheder efter balancedagen

Selskabet har efter balancedagen modtaget en betydelig udlodning fra Danske Mediers Arbejdsgiverforenings Faglige Hjælpefond. Der er herudover ikke efter balancedagen indtruffet forhold, som har væsentlig indflydelse på bedømmelsen af årsrapporten.

| | Koncern | | Moderselskab | |
|-------------------------------------------|------------------|------------------|------------------|------------------|
| | 2021 TDKK | 2020 TDKK | 2021 TDKK | 2020 TDKK |
| 2 Nettoomsætning | | | | |
| Aktiviteter | | | | |
| Dagblade og ugeaviser mv. | 1.145.923 | 1.108.039 | 1.093.231 | 1.006.871 |
| Specialmedier mv. | 565.245 | 558.989 | 167.404 | 142.497 |
| Offentlig tilskud FM4 | 96.840 | 98.184 | 0 | 0 |
| Øvrige | 104.858 | 78.721 | 49.598 | 38.264 |
| | 1.912.866 | 1.843.933 | 1.310.233 | 1.187.632 |
| 3 Særlige poster | | | | |
| Kompensation fra COVID-19 hjælpepakker | 979 | 23.408 | 0 | 13.637 |
| | 979 | 23.408 | 0 | 13.637 |
| 4 Andre driftsindtægter | | | | |
| Produktionsstøtte | 67.921 | 68.914 | 67.921 | 68.914 |
| Huslejeindtægter | 4.019 | 6.191 | 6.807 | 6.148 |
| Salgs- & administrationsaftaler | 10.007 | 8.930 | 16.181 | 14.884 |
| Kompensation fra COVID-19 hjælpepakker | 979 | 23.408 | 0 | 13.637 |
| | 82.926 | 107.443 | 90.909 | 103.583 |

Noter til årsregnskabet

| | Koncern | | Moderselskab | |
|----------------------------------------------------------------------------|----------------|----------------|----------------|----------------|
| | 2021 TDKK | 2020 TDKK | 2021 TDKK | 2020 TDKK |
| 5 Personaleomkostninger | | | | |
| Lønninger | 761.963 | 795.741 | 626.385 | 637.753 |
| Pensioner | 55.970 | 54.625 | 45.378 | 42.934 |
| Andre omkostninger til social sikring | 15.865 | 13.355 | 13.343 | 11.067 |
| | 833.798 | 863.721 | 685.106 | 691.754 |
| Heraf udgør vederlag til direktion og bestyrelse: | | | | |
| Direktion | 11.004 | 12.218 | 11.004 | 12.218 |
| Bestyrelse | 1.700 | 1.567 | 1.700 | 1.567 |
| | 12.704 | 13.785 | 12.704 | 13.785 |
| Gennemsnitligt antal beskæftigede medarbejdere | 1.674 | 1.685 | 1.367 | 1.339 |
| 6 Af- og nedskrivninger af immaterielle og materielle anlægsaktiver | | | | |
| Afskrivninger af immaterielle anlægsaktiver | 52.586 | 41.166 | 30.247 | 27.432 |
| Afskrivninger af materielle anlægsaktiver | 18.496 | 26.085 | 14.346 | 22.261 |
| Gevinst og tab ved afhændelse | 3.907 | 3.163 | 3.919 | 2.242 |
| | 74.989 | 70.414 | 48.512 | 51.935 |

Noter til årsregnskabet

| | Koncern | | Moderselskab | |
|--------------------------------------------|---------------|---------------|---------------|---------------|
| | 2021 TDKK | 2020 TDKK | 2021 TDKK | 2020 TDKK |
| 7 Finansielle indtægter | | | | |
| Renteindtægter tilknyttede virksomheder | 0 | 0 | 938 | 1.052 |
| Renteindtægter associerede virksomheder | 33 | 382 | 33 | 32 |
| Andre finansielle indtægter | 22.127 | 11.854 | 21.929 | 11.808 |
| | 22.160 | 12.236 | 22.900 | 12.892 |
| 8 Finansielle omkostninger | | | | |
| Renteomkostninger tilknyttede virksomheder | 0 | 0 | 2 | 27 |
| Renteomkostninger associerede virksomheder | 0 | 0 | 18 | 17 |
| Andre finansielle omkostninger | 6.737 | 4.794 | 6.409 | 4.766 |
| | 6.737 | 4.794 | 6.429 | 4.810 |
| 9 Skat af årets resultat | | | | |
| Årets aktuelle skat | 3.592 | -1.284 | 0 | 0 |
| Årets udskudte skat | -970 | 1.566 | 0 | 0 |
| Regulering af skat vedrørende tidligere år | -11 | 0 | 0 | 0 |
| | 2.611 | 282 | 0 | 0 |

Noter til årsregnskabet

10 Immaterielle anlægsaktiver

Koncern

| | Færdiggjorte udviklingsprojekter | Goodwill | I alt |
|--------------------------------------------|----------------------------------|----------------|----------------|
| | TDKK | TDKK | TDKK |
| Kostpris 1. januar | 19.614 | 382.492 | 402.106 |
| Tilgang i årets løb | 312 | 2.098 | 2.410 |
| Afgang i årets løb | -593 | -33.776 | -34.369 |
| Kostpris 31. december | 19.333 | 350.814 | 370.147 |
| Ned- og afskrivninger 1. januar | 1.424 | 193.778 | 195.202 |
| Årets afskrivninger | 6.656 | 45.929 | 52.585 |
| Tilbageførte afskrivninger på årets afgang | 0 | -33.776 | -33.776 |
| Ned- og afskrivninger 31. december | 8.080 | 205.931 | 214.011 |
| Regnskabsmæssig værdi 31. december | 11.253 | 144.883 | 156.136 |

Udviklingsprojekter indeholder interne lønomkostninger såvel som eksterne konsulentomkostninger og vedrører konceptudvikling og programudvikling mv. til brug for sendefloden i R4DIO.

Udviklingsprojekter omfatter desuden udvikling og omskrivning af gul og gratis' hjemmeside. Opstart af projektet var januar 2018 og bestod oprindeligt af 8 lanceringer, som bl.a. gør hjemmesiden mere smidig således, at virksomhedens strategiske mål bedre kan opfyldes.

De 8 lanceringer er taget i brug primo 2021. Den nye kode består af flere mindre byggesten, som nemmere kan omskrives eller helt udskiftes. Herudover giver det nemmere adgang til at udvikle nye annonceprodukter.

Omskrivningen er altså en hjørnesteen for guloggratis.dk's fremtidige planer. Den gamle kodning havde uhensigtsmæssige begrænsninger, hvilket umuliggjorde en skalerbarhed i selskabets hovedforretningsområder, hvorfor omskrivningen var en nødvendighed for den fremtidige forretning på især CTC markedet.

Ledelsen vurderer, at omskrivningen af hjemmesiden er med til at sikre fremtidige indtægter på guloggratis.dk.

Noter til årsregnskabet

10 Immaterielle anlægsaktiver (fortsat)

Moderselskab

| | Goodwill TDKK |
|--------------------------------------------|----------------------|
| Kostpris 1. januar | 257.907 |
| Tilgang i årets løb | 623 |
| Afgang i årets løb | -22.121 |
| Kostpris 31. december | <u>236.409</u> |
| Ned- og afskrivninger 1. januar | 132.916 |
| Årets afskrivninger | 30.247 |
| Tilbageførte afskrivninger på årets afgang | -22.121 |
| Ned- og afskrivninger 31. december | <u>141.042</u> |
| Regnskabsmæssig værdi 31. december | <u>95.367</u> |

Noter til årsregnskabet

11 Materielle anlægsaktiver

Koncern

| | Grunde og byg- ninger | Produktionsan- læg og maski- ner | Andre anlæg, driftsmateriel og inventar | Indretning af le- jede lokaler | I alt |
|------------------------------------------------------------|--------------------------|----------------------------------------|-----------------------------------------------|-----------------------------------|---------------|
| | TDKK | TDKK | TDKK | TDKK | TDKK |
| Kostpris 1. januar | 110.076 | 53.311 | 121.180 | 18.928 | 303.495 |
| Tilgang i årets løb | 0 | 0 | 2.517 | 713 | 3.230 |
| Afgang i årets løb | 0 | -52.043 | -108.296 | -7.131 | -167.470 |
| Overførsler i årets løb | 0 | 0 | -72 | 72 | 0 |
| Kostpris 31. december | 110.076 | 1.268 | 15.329 | 12.582 | 139.255 |
| Ned- og afskrivninger 1. januar | 40.085 | 52.072 | 101.543 | 5.079 | 198.779 |
| Årets afskrivninger | 7.580 | 352 | 8.004 | 2.560 | 18.496 |
| Tilbageførte ned- og afskrivninger på afhændede aktiver | 0 | -52.043 | -102.533 | -3.600 | -158.176 |
| Ned- og afskrivninger 31. december | 47.665 | 381 | 7.014 | 4.039 | 59.099 |
| Regnskabsmæssig værdi 31. december | 62.411 | 887 | 8.315 | 8.543 | 80.156 |

Moderselskab

| | Grunde og byg- ninger | Produktionsan- læg og maski- ner | Andre anlæg, driftsmateriel og inventar | Indretning af le- jede lokaler | I alt |
|------------------------------------------------------------|--------------------------|----------------------------------------|-----------------------------------------------|-----------------------------------|---------------|
| | TDKK | TDKK | TDKK | TDKK | TDKK |
| Kostpris 1. januar | 110.076 | 53.311 | 83.161 | 2.865 | 249.413 |
| Tilgang i årets løb | 0 | 0 | 553 | 0 | 553 |
| Afgang i årets løb | 0 | -52.043 | -72.678 | -2.865 | -127.586 |
| Kostpris 31. december | 110.076 | 1.268 | 11.036 | 0 | 122.380 |
| Ned- og afskrivninger 1. januar | 40.085 | 52.072 | 67.893 | 1.529 | 161.579 |
| Årets afskrivninger | 7.580 | 352 | 5.910 | 504 | 14.346 |
| Tilbageførte ned- og afskrivninger på afhændede aktiver | 0 | -52.043 | -69.306 | -2.033 | -123.382 |
| Ned- og afskrivninger 31. december | 47.665 | 381 | 4.497 | 0 | 52.543 |
| Regnskabsmæssig værdi 31. december | 62.411 | 887 | 6.539 | 0 | 69.837 |

Noter til årsregnskabet

12 Kapitalandele i dattervirksomheder

| | Morderselskab | |
|-------------------------------------------|---------------|---------------|
| | 2021 TDKK | 2020 TDKK |
| Kostpris 1. januar | 131.846 | 131.846 |
| Tilgang i årets løb | 0 | 0 |
| Afgang i årets løb | 0 | 0 |
| Kostpris 31. december | 131.846 | 131.846 |
| Værdireguleringer 1. januar | -93.070 | -89.328 |
| Årets afgang | 0 | 0 |
| Årets resultat | -6.326 | -6.339 |
| Udbytte til moderselskabet | 0 | -200 |
| Øvrige egenkapitalbevægelser, netto | -1.000 | -1.031 |
| Andre reguleringer | 3.828 | 3.828 |
| Værdireguleringer 31. december | -96.568 | -93.070 |
| Regnskabsmæssig værdi 31. december | 35.278 | 38.776 |

Kapitalandele i dattervirksomheder specificeres således:

| Navn | Hjemsted | Selskabskapital | Stemme- og ejerandel |
|-------------------------------------------|-----------|-----------------|-------------------------|
| JFM Gruppen ApS | Vejle | TDKK 10.000 | 100% |
| Step A/S | Odense | TDKK 500 | 100% |
| Radio FM4 A/S | Aarhus | TDKK 1.000 | 67,8% |
| GulogGratis.dk A/S | Odense | TDKK 2.000 | 100% |
| Deal.dk A/S | Odense | TDKK 516 | 65% |
| Ugeaviserne af 15/6-2017 A/S | Vejle | TDKK 500 | 80% |
| Step Print Power A/S | Svendborg | TDKK 400 | 100% |
| Helsingør Dagblad A/S | Helsingør | TDKK 1.500 | 100% |
| JFM Billund ApS | Vejle | TDKK 50 | 100% |
| International Graphics Outsourcing S.R.L. | Bolivia | | 98% |

Noter til årsregnskabet

| | Koncern | | Moderselskab | |
|-----------------------------------------------------------------------|--------------|--------------|--------------|--------------|
| | 2021 | 2020 | 2021 | 2020 |
| | TDKK | TDKK | TDKK | TDKK |
| 13 Kapitalandele i associerede virksomheder | | | | |
| Kostpris 1. januar | 2.303 | 9.393 | 2.952 | 2.951 |
| Tilgang i årets løb | 750 | 750 | 0 | 0 |
| Afgang i årets løb | 0 | -7.840 | 0 | 0 |
| Kostpris 31. december | 3.053 | 2.303 | 2.952 | 2.951 |
| Værdireguleringer 1. januar | -1.068 | -8.517 | -308 | -179 |
| Årets afgang | 0 | 7.840 | 0 | 0 |
| Årets resultat | -501 | -391 | -750 | -129 |
| Værdireguleringer 31. december | -1.569 | -1.068 | -1.058 | -308 |
| Kapitalandele med negativ indre værdi nedskrevet over tilgodehavender | 329 | 0 | 329 | 0 |
| Regnskabsmæssig værdi 31. december | 1.813 | 1.235 | 2.223 | 2.643 |

Kapitalandele i associerede virksomheder specificeres således:

| Navn | Hjemsted | Selskabskapital | Stemme- og ejerandel |
|---------------------------------------------|-----------|-----------------|----------------------|
| Media City Odense ApS | Odense | TDKK 42 | 35,7% |
| JobDanmark ApS | Odense | TDKK 1.000 | 20% |
| De Lokale Ugeaviser A/S | København | TDKK 750 | 23,96% |
| Mediehuset Billund ApS | Billund | TDKK 375 | 50% |
| Komplementarselskabet Ugeavisen Esbjerg A/S | Esbjerg | TDKK 500 | 50% |
| Ugeavisen Esbjerg K/S | Esbjerg | TBOB 4 | 50% |

I koncernregnskabet er Ugeavisen Esbjerg K/S, Komplementarselskabet Ugeavisen Esbjerg A/S og Mediehuset Billund ApS, pro rata-konsolideret

Noter til årsregnskabet

14 Øvrige finansielle anlægsaktiver

| | Koncern | | Moderselskab | |
|-----------------------------------------------------|---------------------------------------------|-------------------------------------------------------------|---------------------------------------------|-------------------------------------------------------------|
| | Andre værdipapirer og kapitalandele TDKK | Tilgodehavender hos virksomhedsdeltagere og ledelse TDKK | Andre værdipapirer og kapitalandele TDKK | Tilgodehavender hos virksomhedsdeltagere og ledelse TDKK |
| Kostpris 1. januar | 8.400 | 11.507 | 8.400 | 11.507 |
| Tilgang i årets løb | 11.779 | 0 | 0 | 0 |
| Kostpris 31. december | 20.179 | 11.507 | 8.400 | 11.507 |
| Opskrivninger 1. januar | 607 | 18.690 | 607 | 18.690 |
| Årets opskrivninger | 0 | 404 | 0 | 404 |
| Årets tilbageførsler af tidligere års opskrivninger | -607 | 0 | -607 | 0 |
| Opskrivninger 31. december | 0 | 19.094 | 0 | 19.094 |
| Årets nedskrivninger | 5.721 | 0 | 5.721 | 0 |
| Nedskrivninger 31. december | 5.721 | 0 | 5.721 | 0 |
| Regnskabsmæssig værdi 31. december | 14.458 | 30.601 | 2.679 | 30.601 |

Tilgodehavender hos virksomhedsdeltagere og ledelse omfatter udlån til selskabets kapitalejer.

15 Periodeafgrænsningsposter

Periodeafgrænsningsposter udgøres af forudbetalte omkostninger vedrørende husleje, forsikringspræmier, abonnementer mv.

16 Egenkapital

Selskabskapitalen består af 25.000 aktier à nominelt TDKK 1.000. Ingen aktier er tillagt særlige rettigheder.

Der har ikke været ændringer i selskabskapitalen i de seneste 5 år.

Noter til årsregnskabet

| | Koncern | | Moderselskab | |
|----------------------------------------------------------------------------------------------------------------------------------------------------------------------------------------------------------------------------|---------------|----------------|---------------|----------------|
| | 2021 TDKK | 2020 TDKK | 2021 TDKK | 2020 TDKK |
| 17 Resultatdisponering | | | | |
| Minoritetsinteressers andel af dattervirksomheders resultat | 1.790 | 1.274 | 0 | 0 |
| Overført resultat | 1.102 | -99.091 | 1.102 | -99.091 |
| | 2.892 | -97.817 | 1.102 | -99.091 |
| 18 Hensættelse til udskudt skat | | | | |
| Hensættelse til udskudt skat 1. januar | 5.532 | 3.966 | 0 | 0 |
| Årets indregnede beløb i resultatopgørelsen | -970 | 1.566 | 0 | 0 |
| Hensættelse til udskudt skat 31. december | 4.562 | 5.532 | 0 | 0 |
| 19 Andre hensættelser | | | | |
| Selskabet har i henhold til indgåede overenskomster en forpligtelse at afholde udgifter til journalistisk efteruddannelse. Journalister kan opsamle maksimalt 6 ugers efteruddannelse til afholdelse i senere regnskabsår. | | | | |
| Andre hensættelser | 18.858 | 13.334 | 18.858 | 13.334 |
| | 18.858 | 13.334 | 18.858 | 13.334 |

Noter til årsregnskabet

20 Langfristede gældsforpligtelser

Afdrag, der forfalder inden for 1 år, er opført under kortfristede gældsforpligtelser. Øvrige forpligtelser er indregnet under langfristede gældsforpligtelser.

Gældsforpligtelserne forfalder efter nedenstående orden:

| | Koncern | | Moderselskab | |
|---------------------------------------|----------------|----------------|----------------|----------------|
| | 2021 TDKK | 2020 TDKK | 2021 TDKK | 2020 TDKK |
| Gæld til realkreditinstitutter | | | | |
| Efter 5 år | 37.992 | 43.475 | 37.992 | 43.475 |
| Mellem 1 og 5 år | 21.464 | 21.156 | 21.464 | 21.156 |
| Langfristet del | 59.456 | 64.631 | 59.456 | 64.631 |
| Inden for 1 år | 5.175 | 5.101 | 5.175 | 5.101 |
| | 64.631 | 69.732 | 64.631 | 69.732 |
| Anden gæld | | | | |
| Efter 5 år | 65.617 | 64.755 | 53.688 | 51.874 |
| Langfristet del | 65.617 | 64.755 | 53.688 | 51.874 |
| Øvrig kortfristet gæld | 363.443 | 315.225 | 270.423 | 225.007 |
| | 429.060 | 379.980 | 324.111 | 276.881 |

21 Afledte finansielle instrumenter

Der er indgået aftaler om afledte finansielle instrumenter i form af renteswaps. Dagsværdien af afledte finansielle instrumenter udgør på balancedagen:

| | | | | |
|---------------|-------|-------|-------|-------|
| Forpligtelser | 1.485 | 1.905 | 1.485 | 1.905 |
|---------------|-------|-------|-------|-------|

Aftale om renteswap er indgået til sikring af fremtidige rentebetalinger på variabelt forrentede lån. Aftalen udløber 30. september 2028. I aftalen byttes en rente på CIBOR 6M med en fast rente på 4,63% på lån med en hovedstol på TDKK 5.110.

Noter til årsregnskabet

22 Periodeafgrænsningsposter

Periodeafgrænsningsposter udgøres af modtagne forudbetalinger vedrørende indtægter i de efterfølgende år.

23 Pengestrømsopgørelse - reguleringer

| | Koncern | |
|--------------------------------------------------------|---------------|---------------|
| | 2021 TDKK | 2020 TDKK |
| Finansielle indtægter | -22.160 | -12.236 |
| Finansielle omkostninger | 6.737 | 4.794 |
| Af- og nedskrivninger inklusiv tab og gevinst ved salg | 74.990 | 70.413 |
| Indtægter af kapitalandele i associerede virksomheder | 500 | -3.610 |
| Skat af årets resultat | 2.611 | 282 |
| | 62.678 | 59.643 |

24 Pengestrømsopgørelse - ændring i driftskapital

| | | |
|--------------------------------------------------|---------------|----------------|
| Ændring i varebeholdninger | -1.022 | -50 |
| Ændring i tilgodehavender | -19.562 | 60.643 |
| Ændring i andre hensatte forpligtelser | 5.524 | 13.334 |
| Ændring i leverandører m.v. | 79.525 | 147.112 |
| Regulering af sikringsinstrumenter til dagsværdi | 421 | 0 |
| | 64.886 | 221.039 |

Noter til årsregnskabet

| 25 | Koncern | | Moderselskab | |
|----|---------|------|--------------|------|
| | 2021 | 2020 | 2021 | 2020 |
| | TDKK | TDKK | TDKK | TDKK |

Eventualposter og øvrige økonomiske forpligtelser

Pant og sikkerhedsstillelse

Følgende aktiver er stillet til sikkerhed for realkreditinstitutter:

| | | | | |
|-----------------------------------|--------|--------|--------|--------|
| Ejendomme med en bogført værdi på | 62.411 | 69.991 | 62.411 | 69.991 |
|-----------------------------------|--------|--------|--------|--------|

Pantet omfatter herudover de til ejendommene hørende produktionsanlæg og maskiner.

Leje- og leasingforpligtelser

Leasingforpligtelser fra operationel leasing. Samlede fremtidige leasingydelser:

| | | | | |
|--|---------|---------|--------|--------|
| | 159.630 | 178.391 | 72.068 | 79.361 |
|--|---------|---------|--------|--------|

Kautions- og garantiforpligtelser

Moderselskabet har afgivet selvskylderkaution for datterselskaberne Radio FM4 A/S og Step A/S' mellemværende med kreditinstitutter.

Andre eventualforpligtelser

Kapitalindskud i Den Danske Presses Fællesindkøbs Forening på nom. TDKK 2.325 tjener til sikkerhed for selskabets gæld i foreningen. Indskuddets regnskabsmæssige værdi udgør TDKK 1.573.

26 Nærtstående parter

Selskabet har valgt kun at oplyse om transaktioner, der ikke er foretaget på normale markedsvilkår efter årsregnskabslovens § 98 c, stk. 7. Alle transaktioner er indgået på markedsvilkår.

Noter til årsregnskabet

27 Honorar til generalforsamlingsvalgt revisor

PricewaterhouseCoopers

| | Koncern | |
|---------------------------------------|--------------|--------------|
| | 2021 | 2020 |
| | TDKK | TDKK |
| Revisionshonorar | 841 | 801 |
| Andre erklæringsopgaver med sikkerhed | 278 | 378 |
| Skatterådgivning | 0 | 10 |
| Andre ydelser | 419 | 410 |
| | 1.538 | 1.599 |

Noter til årsregnskabet

28 Anvendt regnskabspraksis

Årsrapporten for Jysk Fynske Medier P/S for 2021 er udarbejdet i overensstemmelse med årsregnskabslovens bestemmelser for store virksomheder i regnskabsklasse C.

Den anvendte regnskabspraksis er uændret i forhold til sidste år.

Koncern- og årsregnskab for 2021 er aflagt i TDKK.

Generelt om indregning og måling

Indtægter indregnes i resultatopgørelsen i takt med, at de indtjenes. Herudover indregnes værdireguleringer af finansielle aktiver og forpligtelser, der måles til dagsværdi eller amortiseret kostpris. Endvidere indregnes i resultatopgørelsen alle omkostninger, der er afholdt for at opnå årets indtjening, herunder afskrivninger, nedskrivninger og hensatte forpligtelser.

Aktiver indregnes i balancen, når det er sandsynligt, at fremtidige økonomiske fordele vil tilflyde selskabet, og aktivets værdi kan måles pålideligt.

Forpligtelser indregnes i balancen, når det er sandsynligt, at fremtidige økonomiske fordele vil fragå selskabet, og forpligtelsens værdi kan måles pålideligt.

Ved første indregning måles aktiver og forpligtelser til kostpris. Efterfølgende måles aktiver og forpligtelser som beskrevet for hver enkelt regnskabspost nedenfor.

Ved indregning og måling tages hensyn til forudsigelige tab og risici, der fremkommer, inden årsrapporten aflægges, og som be- eller afkræfter forhold, der eksisterede på balancedagen.

Konsolideringspraksis

Koncernregnskabet omfatter moderselskabet Jysk Fynske Medier P/S samt virksomheder, hvori moderselskabet direkte eller indirekte besidder flertallet af stemmerettighederne, eller hvori moderselskabet gennem aktiebesiddelse eller på anden måde har en bestemmende indflydelse. I koncernregnskabet er Ugeavisen Esbjerg K/S, Komplementarselskabet Ugeavisen Esbjerg A/S og Mediehuset Billund ApS, pro rata-konsolideret. Øvrige virksomheder, hvori koncernen besidder mellem 20% og 50% af stemmerettighederne og udøver betydelig men ikke bestemmende indflydelse, betragtes som associerede virksomheder.

Ved konsolideringen sammendrages poster af ensartet karakter. Koncerninterne indtægter og omkostninger, aktiebesiddelser, udbytter og mellemværender samt realiserede og urealiserede interne gevinster og tab ved transaktioner mellem de konsoliderede virksomheder elimineres.

Moderselskabets kapitalandele i de konsoliderede dattervirksomheder udlignes med moderselskabets andel af dattervirksomhedernes regnskabsmæssige indre værdi opgjort på det tidspunkt, hvor koncern-

Noter til årsregnskabet

28 Anvendt regnskabspraksis (fortsat)

forholdet blev etableret.

Virksomhedssammenslutninger

Virksomhedsovertagelser gennemført den 1. juli 2018 eller senere

Køb af dattervirksomheder behandles efter overtagelsesmetoden, hvorefter den overtagne virksomheds identificerbare aktiver og forpligtelser måles til dagsværdi på overtagelsestidspunktet. Overtagne eventuel-forpligtelser indregnes i koncernregnskabet til dagsværdi i det omfang værdien kan måles pålideligt.

Overtagelsestidspunktet er det tidspunkt, hvor koncernen opnår kontrol over den overtagne virksomhed.

Kostprisen for den købte virksomhed udgør dagsværdien af det aftalte vederlag, herunder vederlag der er betingede af fremtidige begivenheder. Transaktionsomkostninger, som direkte kan henføres til køb af dattervirksomheder, indregnes i resultatopgørelsen i takt med afholdelsen.

Positivt forskelsbeløb mellem kostprisen for den overtagne virksomhed og de identificerede aktiver og forpligtelser indregnes i balancen under immaterielle anlægsaktiver som goodwill, der afskrives lineært i resultatopgørelsen over den forventede brugstid. Afskrivning på goodwill allokeres i koncernregnskabet til de funktioner, som goodwillen relaterer sig til. Er forskelsbeløbet negativt indregnes dette straks i resultatopgørelsen.

Såfremt købesumallokeringen ikke er endelig kan positive og negative forskelsbeløb fra købte dattervirksomheder, som følge af ændring i indregning og måling af de identificerede nettoaktiver, reguleres op til 12 måneder fra overtagelsestidspunktet. Disse reguleringer afspejler sig samtidig i værdien af goodwill eller negativ goodwill, herunder i allerede foretagne afskrivninger.

Indeholder kostprisen betingede vederlag måles disse til dagsværdi på overtagelsestidspunktet. Efterfølgende genmåles betingede vederlag til dagsværdi. Værdireguleringer indregnes i resultatopgørelsen.

Ved trinvisse overtagelser genmåles værdien af den hidtidige besiddelse af kapitalandele i den overtagne virksomhed til dagsværdien på overtagelsestidspunktet. Forskellen mellem den bogførte værdi af den hidtidige kapitalandel og dagsværdien indregnes i resultatopgørelsen.

Virksomhedsovertagelser gennemført før den 1. juli 2018

Virksomhedsovertagelser, der er gennemført før den 1. juli 2018, behandles med visse undtagelser efter samme regnskabspraksis som virksomhedssammenslutninger gennemført den 1. juli 2018 eller senere. De væsentligste undtagelser er:

- Identificerede aktiver og forpligtelser i den overtagne virksomhed indregnes alene, såfremt de er sandsynlige.

Noter til årsregnskabet

28 Anvendt regnskabspraksis (fortsat)

- Identificerede eventualforpligtelser i den overtagne virksomhed indregnes ikke i koncernbalancen.
- Såfremt købesumallokeringen ikke er endelig kan positive og negative forskelsbeløb, som følge af ændring i indregning og måling af overtagne nettoaktiver, reguleres indtil udgangen af det regnskabsår, der følger efter overtagelsesåret. Disse reguleringer afspejler sig samtidig i værdien af goodwill eller negativ goodwill, herunder i allerede foretagne afskrivninger.
- Transaktionsomkostninger, som direkte kan henføres til køb af dattervirksomheder, indgår som en del af kostprisen.
- Regulering af betingede vederlag efter første indregning indregnes direkte med modpost på den oprindelige købesum, hvorved der foretages korrektion af værdien af goodwill eller negativ goodwill.
- Ved trinvis erhvervelser medregnes den bogførte værdi af de eksisterende kapitalandele i kostprisen.

Minoritetsinteresser

Minoritetsinteresser udgør en andel af koncernens samlede egenkapital. Årets resultat fordeles i resultatdisponeringen på den del, som kan henføres til minoriteterne og den del, som kan henføres til modervirksomhedens kapitalejere. Minoritetsinteresser indregnes til den regnskabsmæssige værdi af de overtagne aktiver og forpligtelser på tidspunktet for erhvervelse af dattervirksomheder.

Virksomhedsovertagelser gennemført før den 1. juli 2018

Minoritetsinteresser indregnes til den regnskabsmæssige værdi af de overtagne aktiver og forpligtelser på tidspunktet for erhvervelse af dattervirksomheder.

Virksomhedsovertagelser gennemført den 1. juli 2018 eller senere

Ved første indregning måles minoritetsinteresser til dagsværdi. Herved indregnes der goodwill vedrørende minoriteternes andel af den overtagne virksomhed.

Ved efterfølgende ændringer i minoritetsinteresser, hvor koncernen bevarer kontrollen med dattervirksomheden indregnes vederlaget direkte på egenkapitalen.

Leasing

Leasingkontrakter, hvor koncernen har alle væsentlige risici og fordele forbundet med ejendomsretten (finansiel leasing), indregnes i balancen til det laveste af dagsværdien af aktivet og nutidsværdien af leasingydelse, beregnet ved anvendelse af leasingaftalens interne rente eller en alternativ lånerente som diskonteringsfaktor. Finansielt leasede aktiver af- og nedskrives efter samme praksis som fastlagt for koncernens øvrige anlægsaktiver.

Den kapitaliserede restleasingforpligtelse indregnes i balancen som en gældsforpligtelse, og leasing-

Noter til årsregnskabet

28 Anvendt regnskabspraksis (fortsat)

ydelsens rentedel omkostningsføres løbende i resultatopgørelsen.

Alle øvrige leasingkontrakter betragtes som operationel leasing. Ydelser i forbindelse med operationel leasing indregnes lineært i resultatopgørelsen over leasingperioden.

Omregning af fremmed valuta

Som præsentationsvaluta benyttes danske kroner. Alle andre valutaer anses som fremmed valuta.

Transaktioner i fremmed valuta omregnes til transaktionsdagens kurs. Valutakursdifferencer, der opstår mellem transaktionsdagens kurs og kursen på betalingsdagen, indregnes i resultatopgørelsen som en finansiel post. Hvis valutapositioner anses for sikring af fremtidige pengestrømme, indregnes værdireguleringerne direkte på egenkapitalen.

Tilgodehavender, gæld og andre monetære poster i fremmed valuta, som ikke er afregnet på balancedagen, måles til balancedagens valutakurs. Forskellen mellem balancedagens kurs og kursen på tidspunktet for tilgodehavendets eller gældens opståen indregnes i resultatopgørelsen under finansielle indtægter og omkostninger.

Anlægsaktiver, der er købt i fremmed valuta, måles til kursen på transaktionsdagen.

Afledte finansielle instrumenter

Afledte finansielle instrumenter indregnes første gang i balancen til kostpris og måles efterfølgende til dagsværdi. Positive og negative dagsværdier af afledte finansielle instrumenter klassificeres som "Andre tilgodehavender" henholdsvis "Andre forpligtelser".

Ændring i dagsværdien af afledte finansielle instrumenter indregnes i resultatopgørelsen, medmindre det afledte finansielle instrument klassificeres som og opfylder kriterierne for regnskabsmæssig sikring, jf. nedenfor.

Regnskabsmæssig sikring

Ændring i dagsværdien af finansielle instrumenter, der er klassificeret som og opfylder kriterierne for sikring af dagsværdien af et indregnet aktiv eller en indregnet forpligtelse, indregnes i resultatopgørelsen sammen med de ændringer i dagsværdien af det sikrede aktiv eller den sikrede forpligtelse, som kan henføres til den risiko, der er afdækket.

Ændring i dagsværdien af finansielle instrumenter, der er klassificeret som og opfylder betingelserne for sikring af forventede fremtidige transaktioner, indregnes på egenkapitalen under overført resultat for så vidt angår den effektive del af sikringen. Den ineffektive del indregnes i resultatopgørelsen. Resultater den sikrede transaktion i et aktiv eller en forpligtelse, overføres det beløb, som er udskudt under egenkapitalen, fra egenkapitalen og indregnes i kostprisen for henholdsvis aktivet eller forpligtelsen.

Noter til årsregnskabet

28 Anvendt regnskabspraksis (fortsat)

Resultater den sikrede transaktion i en indtægt eller en omkostning, overføres det beløb, som er udskudt under egenkapitalen, fra egenkapitalen til resultatopgørelsen i den periode, hvor den sikrede transaktion indregnes. Beløbet indregnes i samme post som den sikrede transaktion.

Segmentoplysning om nettoomsætning

Oplysninger om aktiviteter er baseret på koncernens afkast og risici samt ud fra den interne økonomistyring. Koncernens aktiviteter anses som det primære segmentområde.

Resultatopgørelsen

Nettoomsætning

Ved salg af varer indregnes nettoomsætning, når fordele og risici vedrørende de solgte varer er overgået til køber, nettoomsætningen kan måles pålideligt og det er sandsynligt, at de økonomiske fordele ved salget vil tilgå koncernen.

Offentlige tilskud til driften af Radio FM4 tildeles som grundlag for radioens samlede aktiviteter, og indregnes lineært i nettoomsætningen fordelt over sendetilladelsesperioden

Serviceydelser indregnes i takt med udførelse af den service, som kontrakten vedrører ved anvendelse af produktionsmetoden, hvorved nettoomsætningen svarer til salgsværdien af årets udførte serviceydelse. Metoden anvendes, når de samlede indtægter og omkostninger på serviceydelsen og færdiggørelsesgraden på balancedagen kan opgøres pålideligt, og det er sandsynligt, at de økonomiske fordele, herunder betalinger, vil tilgå koncernen. Som færdiggørelsesgrad anvendes afholdte omkostninger i forhold til de forventede samlede omkostninger på serviceydelsen.

Nettoomsætningen måles til det modtagne vederlag og indregnes eksklusive moms og med fradrag af rabatter i forbindelse med salget.

Omkostninger til råvarer og hjælpematerialer

Omkostninger til råvarer og hjælpematerialer indeholder det forbrug af råvarer og hjælpematerialer, der er anvendt for at opnå virksomhedens nettoomsætning.

Andre eksterne omkostninger

Andre eksterne omkostninger indeholder omkostninger til lokaler, salg og distribution samt selskabets og koncernens administration mv.

Under andre eksterne omkostninger indregnes tillige forsknings- og udviklingsomkostninger, der ikke opfylder kriterierne for aktivering.

Noter til årsregnskabet

28 Anvendt regnskabspraksis (fortsat)

Personaleomkostninger

Personaleomkostninger indeholder gager og lønninger samt lønafhængige omkostninger.

Af- og nedskrivninger

Af- og nedskrivninger indeholder årets af- og nedskrivninger af immaterielle og materielle anlægsaktiver.

Andre driftsindtægter/-omkostninger

Andre driftsindtægter og andre driftsomkostninger omfatter regnskabsposter af sekundær karakter i forhold til virksomhedernes hovedaktivitet, og subsidier til dækning af specifikke redaktionelle omkostninger for berettigede medieudgivelser.

Offentlige tilskud

Offentlige tilskud, f.eks. hjælpepakker, indregnes, når det er rimelig sikkert, at virksomheden overholder betingelserne for at modtage tilskuddet, og det er rimelig sikkert, at virksomheden vil modtage tilskuddet. Tilskuddet indregnes systematisk i resultatopgørelsen over den periode, som det vedrører eller straks, hvis tilskuddet ikke er betinget af afholdelse af fremtidige omkostninger eller investeringer. Offentlige tilskud indregnes som andre driftsindtægter, eller i balancen, såfremt tilskuddet er givet til investering i et aktiv.

Resultat af kapitalandele i dattervirksomheder og associerede virksomheder

I resultatopgørelsen indregnes den forholdsmæssige andel af resultat for året under posterne "Indtægter af kapitalandele i dattervirksomheder" og "Indtægter af kapitalandele i associerede virksomheder".

Finansielle poster

Finansielle indtægter og omkostninger omfatter renter, finansielle omkostninger ved finansiel leasing, realiserede og urealiserede valutakursreguleringer, kursregulering på værdipapirer, amortisering af realkreditlån samt tillæg og godtgørelse under acontoskatteordningen.

Skat af årets resultat

Skat af årets resultat består af årets aktuelle skat og forskydning i udskudt skat og indregnes i resultatopgørelsen med den del, der kan henføres til årets resultat, og direkte på egenkapitalen med den del, der kan henføres til posteringer direkte på egenkapitalen.

Der afsættes ikke skat i moderselskabets resultatopgørelse, da de skattemæssige dispositioner foretages i kapitalejernes årsrapporter.

Noter til årsregnskabet

28 Anvendt regnskabspraksis (fortsat)

Balancen

Immaterielle anlægsaktiver

Udviklingsprojekter, patenter og licenser

Omkostninger på udviklingsprojekter omfatter gager og andre omkostninger, der direkte og indirekte kan henføres til selskabets udviklingsaktiviteter.

Udviklingsprojekter, der er klart definerede og identificerbare, hvor den tekniske udnyttelsesgrad, tilstrækkelige ressourcer og et potentielt fremtidigt marked eller udviklingsmulighed i koncernen kan påvises, og hvor det er hensigten at fremstille, markedsføre eller anvende projektet, indregnes som immaterielle anlægsaktiver, såfremt der er tilstrækkelig sikkerhed for, at kapitalværdien af den fremtidige indtjening kan dække produktions-, salgs- og administrationsomkostninger samt selve udviklingsomkostningerne.

Udviklingsprojekter, der ikke opfylder kriterierne for indregning i balancen, indregnes som omkostninger i resultatopgørelsen, i takt med at omkostningerne afholdes.

Aktiverede udviklingsomkostninger måles til kostpris med fradrag af akkumulerede af- og nedskrivninger eller genindvindingsværdi, såfremt denne er lavere. Et beløb svarende til de indregnede udviklingsomkostninger reserveres i posten "Reserve for udviklingsomkostninger" under egenkapitalen. Reserven omfatter udelukkende udviklingsomkostninger, som er indregnet i regnskabsår, der begynder den 1. januar 2016 eller senere. Reserven reduceres løbende med af- og nedskrivninger på udviklingsprojekterne.

Aktiverede udviklingsomkostninger afskrives fra tidspunktet for færdiggørelsen lineært over den periode, hvori udviklingsarbejdet forventes at frembringe økonomiske fordele. Afskrivningsperioden udgør 5 - 10 år.

Goodwill

Goodwill afskrives lineært over den vurderede økonomiske brugstid på 9-10 år, der er fastlagt på baggrund af ledelsens erfaringer inden for de enkelte forretningsområder.

Materielle anlægsaktiver

Materielle anlægsaktiver måles til kostpris med fradrag af akkumulerede af- og nedskrivninger.

Kostpris omfatter anskaffelsesprisen og omkostninger direkte tilknyttet anskaffelsen indtil det tidspunkt, hvor aktivet er klar til at blive taget i brug.

Noter til årsregnskabet

28 Anvendt regnskabspraksis (fortsat)

Afskrivningsgrundlaget, der opgøres som kostpris reduceret med eventuel restværdi, fordeles lineært over aktivernes forventede brugstid, der udgør:

| | |
|-----------------------------------------|---------|
| Bygninger | 25 år |
| Produktionsanlæg og maskiner | 3-12 år |
| Andre anlæg, driftsmateriel og inventar | 3-5 år |
| Indretning af lejede lokaler | 5-10 år |

Restværdierne for anlægsaktiverne er fastsat til nul.

Afskrivningsperiode og restværdi revurderes årligt.

Nedskrivning af anlægsaktiver

Den regnskabsmæssige værdi af immaterielle og materielle anlægsaktiver gennemgås årligt for at afgøre, om der er indikation af værdiforringelse ud over det, som udtrykkes ved afskrivning.

Hvis dette er tilfældet, foretages nedskrivning til den lavere genindvindingsværdi.

Kapitalandele i dattervirksomheder og associerede virksomheder

Kapitalandele i dattervirksomheder og associerede virksomheder indregnes og måles efter den indre værdis metode.

I balancen indregnes under posterne "Kapitalandele i dattervirksomheder" og "Kapitalandele i associerede virksomheder" den forholdsmæssige ejerandel af virksomhedernes regnskabsmæssige indre værdi opgjort med udgangspunkt i dagsværdien af de identificerbare nettoaktiver på anskaffelsestidspunktet med fradrag eller tillæg af urealiserede koncerninterne avancer eller tab og med tillæg af resterende værdi af eventuelle merværdier og goodwill opgjort på tidspunktet for anskaffelsen af virksomhederne.

Den samlede nettoopskrivning af kapitalandele i dattervirksomheder og associerede virksomheder henlægges via overskudsdisponeringen til "Reserve for nettoopskrivning efter den indre værdis metode" under egenkapitalen. Reserven reduceres med udbytteudlodninger til moderselskabet og reguleres med andre egenkapitalbevægelser i dattervirksomhederne og de associerede virksomheder.

Dattervirksomheder og associerede virksomheder med negativ regnskabsmæssig indre værdi indregnes til DKK 0. Hvis moderselskabet har en retslig eller en faktisk forpligtelse til at dække virksomhedens underbalance, indregnes en hensat forpligtelse hertil.

Noter til årsregnskabet

28 Anvendt regnskabspraksis (fortsat)

Værdipapirer og kapitalandele

Værdipapirer og kapitalandele, indregnet under anlægsaktiver, omfatter kapitalandele som ikke handles på et aktivt marked, der måles til kostpris eller en lavere genindvindingsværdi.

Øvrige finansielle anlægsaktiver

Øvrige finansielle anlægsaktiver omfatter tilgodehavender der måles til amortiseret kostpris eller en lavere nettorealiseringsværdi, hvilket normalt udgør nominal værdi med fradrag af nedskrivning til imødegåelse af tab.

Varebeholdninger

Varebeholdninger måles til kostpris efter FIFO-metoden eller nettorealiseringsværdi, hvis denne er lavere.

Nettorealiseringsværdien for varebeholdninger opgøres til det beløb, som forventes at kunne indbringes ved salg i normal drift med fradrag af salgsomkostninger. Nettorealiseringsværdien opgøres under hensyntagen til omsættelighed, ukurans og udvikling i forventet salgspris.

Kostpris for råvarer og hjælpematerialer omfatter købspris med tillæg af hjemtagelsesomkostninger.

Tilgodehavender

Tilgodehavender måles i balancen til amortiseret kostpris eller en lavere nettorealiseringsværdi, hvilket normalt udgør nominal værdi med fradrag af nedskrivning til imødegåelse af tab.

Igangværende arbejder for fremmed regning

Igangværende arbejder for fremmed regning vedrørende serviceydelser måles til salgsværdien af det udførte arbejde opgjort på grundlag af færdiggørelsesgraden. Færdiggørelsesgraden opgøres som andelen af de afholdte kontraktomkostninger i forhold til kontraktens forventede samlede omkostninger. Når det er sandsynligt, at de samlede kontraktomkostninger vil overstige de samlede indtægter på en kontrakt, indregnes det forventede tab i resultatopgørelsen.

Når salgsværdien ikke kan opgøres pålideligt, måles salgsværdien til medgåede omkostninger eller en lavere nettorealiseringsværdi.

Modtagne acountobetalingen fragår i salgsværdien. De enkelte kontrakter klassificeres som tilgodehavender, når nettoværdien er positiv, og som forpligtelser, når nettoværdien er negativ.

Omkostninger i forbindelse med salgsarbejde og opnåelse af kontrakter indregnes i resultatopgørelsen i takt med, at de afholdes.

Noter til årsregnskabet

28 Anvendt regnskabspraksis (fortsat)

Periodeafgrænsningsposter

Periodeafgrænsningsposter indregnet som aktiver omfatter afholdte forudbetalte omkostninger vedrørende husleje, forsikringspræmier og abonnementer.

Værdipapirer og kapitalandele

Værdipapirer og kapitalandele, indregnet under omsætningsaktiver, omfatter børsnoterede obligationer og aktier, der måles til dagsværdien på balancedagen. Dagsværdien opgøres på grundlag af den senest noterede salgskurs.

Hensatte forpligtelser

Hensatte forpligtelser indregnes, når koncernen som følge af en begivenhed indtruffet senest på balancedagen har en retslig eller faktisk forpligtelse, og det er sandsynligt, at der må afgives økonomiske fordele for at indfri forpligtelsen.

Selskabet har i henhold til indgåede overenskomster en forpligtelse at afholde udgifter til journalistisk efteruddannelse. Journalister kan opsamle maksimalt 6 ugers efteruddannelse til afholdelse i senere regnskabsår.

Udskudte skatteaktiver og -forpligtelser

Udskudt skat måles efter den balanceorienterede gældsmetode af midlertidige forskelle mellem regnskabsmæssig og skattemæssig værdi af aktiver og forpligtelser, opgjort på grundlag af den planlagte anvendelse af aktivet, henholdsvis afvikling af forpligtelsen.

Udskudte skatteaktiver måles til den værdi, hvortil aktivet forventes at kunne realiseres, enten ved udligning i skat af fremtidig indtjening eller ved modregning i udskudte skatteforpligtelser inden for samme juridiske skatteenhed.

Udskudt skat måles på grundlag af de skatteregler og skattesatser, der med balancedagens lovgivning vil være gældende, når den udskudte skat forventes udløst som aktuel skat. Ændring i udskudt skat, som følge af ændringer i skattesatser, indregnes i resultatopgørelsen eller i egenkapitalen, når den udskudte skat vedrører poster, der er indregnet i egenkapitalen.

Aktuelle skattetilgodehavender og -forpligtelser

Aktuelle skatteforpligtelser og tilgodehavende aktuel skat indregnes i balancen som beregnet skat af årets skattepligtige indkomst reguleret for skat af tidligere års skattepligtige indkomster samt for betalte acontoskatter. Tillæg og godtgørelse under acontoskatteordningen indregnes i resultatopgørelsen under finansielle poster.

Noter til årsregnskabet

28 Anvendt regnskabspraksis (fortsat)

Finansielle gældsforpligtelser

Lån, som realkreditlån og lån hos kreditinstitutter, indregnes ved låneoptagelsen til det modtagne provenu med fradrag af afholdte transaktionsomkostninger. I efterfølgende perioder måles lånene til amortiseret kostpris, således at forskellen mellem provenuet og den nominelle værdi indregnes i resultatopgørelsen som en rentekomkostning over låneperioden.

Prioritetsgæld er således målt til amortiseret kostpris, der for kontantlån svarer til lånets restgæld. For obligationslån svarer amortiseret kostpris til en restgæld beregnet som lånets underliggende kontantværdi på låneoptagelsestidspunktet reguleret med en over afdragstiden foretaget afskrivning af lånets kursregulering på optagelsestidspunktet.

Øvrige gældsforpligtelser måles til amortiseret kostpris, der i al væsentlighed svarer til nominel værdi.

Periodeafgrænsningsposter

Periodeafgrænsningsposter opført som forpligtelser udgøres af modtagne betalinger vedrørende indtægter i de efterfølgende regnskabsår.

Pengestrømsopgørelse

Pengestrømsopgørelsen viser koncernens pengestrømme for året opdelt på drifts-, investerings- og finansieringsaktivitet, årets forskydning i likvider samt koncernens likvider ved årets begyndelse og slutning.

Pengestrøm fra driftsaktivitet

Pengestrøm fra driftsaktiviteten opgøres som årets resultat reguleret for ændring i driftskapitalen og ikke kontante resultatposter som af- og nedskrivninger og hensatte forpligtelser. Driftskapitalen omfatter omsætningsaktiver fratrukket kortfristede gældsforpligtelser eksklusive de poster, der indgår i likvider.

Pengestrøm fra investeringsaktivitet

Pengestrøm fra investeringsaktiviteten omfatter pengestrømme fra køb og salg af immaterielle, materielle og finansielle anlægsaktiver samt værdipapirer.

Pengestrøm fra finansieringsaktivitet

Pengestrøm fra finansieringsaktiviteten omfatter pengestrømme fra optagelse og tilbagebetaling af langfristede gældsforpligtelser samt ind- og udbetalinger til og fra selskabsdeltagerne.

Likvider

Likvide midler består af "Likvide beholdninger".

Noter til årsregnskabet

28 Anvendt regnskabspraksis (fortsat)

Pengestrømsopgørelsen kan ikke udledes alene af det offentliggjorte regnskabsmateriale.

Noter til årsregnskabet

28 Anvendt regnskabspraksis (fortsat)

Hoved- og nøgletal

Forklaring af nøgletal

| | |
|----------------------------|-------------------------------------------------------------------------------------------|
| Bruttomargin | $\frac{\text{Bruttofortjeneste} \times 100}{\text{Nettoomsætning}}$ |
| Overskudsgrad | $\frac{\text{Resultat før finansielle poster} \times 100}{\text{Nettoomsætning}}$ |
| Afkastningsgrad | $\frac{\text{Resultat før finansielle poster} \times 100}{\text{Samlede aktiver}}$ |
| Soliditetsgrad | $\frac{\text{Egenkapital ultimo} \times 100}{\text{Samlede aktiver ultimo}}$ |
| Forrentning af egenkapital | $\frac{\text{Ordinært resultat efter skat} \times 100}{\text{Gennemsnitlig egenkapital}}$ |